

Le pays touristique de l'Oust à Brocéliande étudie un plan de développement

Séduire par le rêve et l'émotion

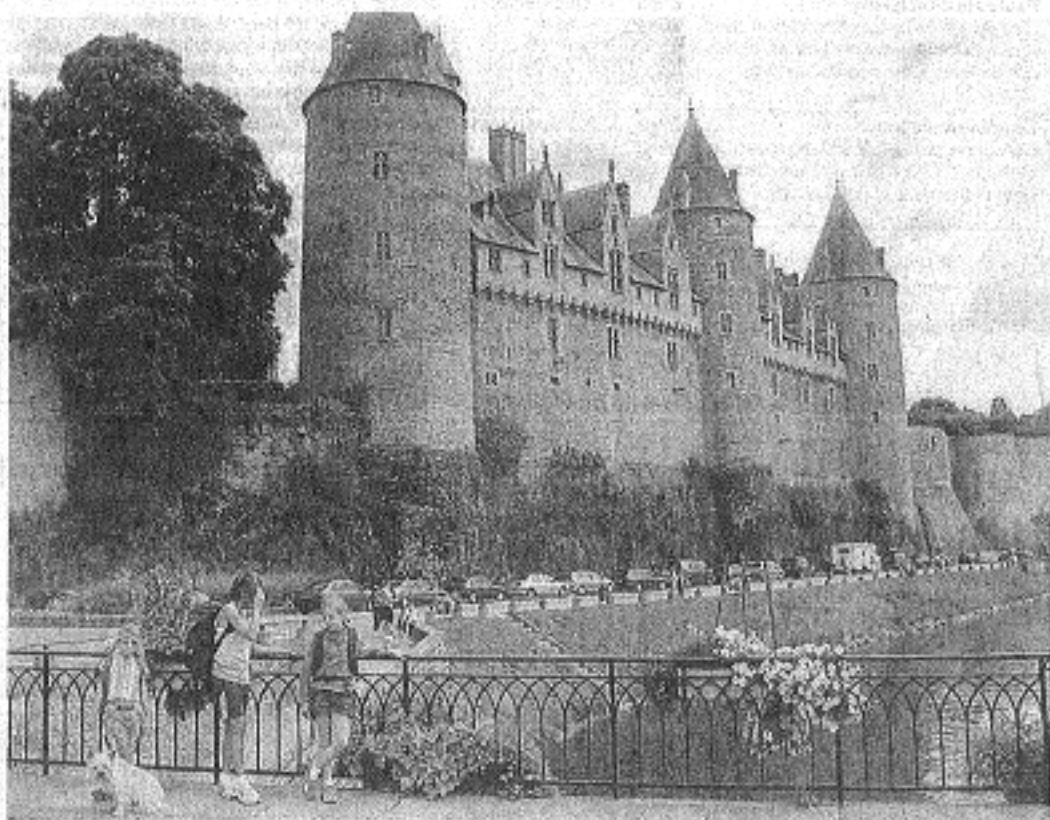
Le Pays touristique de l'Oust à Brocéliande ne dispose pas à ce jour d'un véritable schéma de développement sur son territoire ou encore de sa stratégie de communication. De fait, il met en place un scénario d'interprétation du patrimoine. Présentation.

Le Pays touristique de l'Oust à Brocéliande part d'un constat: s'il existe des axes forts, des pôles majeurs, il n'y a pas, sur son territoire, de véritable «fil rouge» touristique. Il souligne par ailleurs qu'il «manque un projet de développement touristique structurant pour l'ensemble du pays». C'est ce qui ressort d'une première réunion du comité de pilotage qui s'est tenue à la chapelle Rloc Brien de Ploërmel. Une première réunion du comité de pilotage qui lui a permis de présenter son projet de schéma d'interprétation du Pays à ses différents partenaires.

Le Pays touristique de l'Oust à Brocéliande souhaite que ce projet soit «fédérateur pour l'ensemble des acteurs du tourisme. Il doit être également pour les habitants afin que ceux-ci soient les ambassadeurs de leur propre pays auprès des touristes. «La démarche de développement et d'aménagement du pays s'appuie sur deux objectifs: «séduire les clients par le rêve et l'émotion en lui racontant une histoire» d'une part; «s'adresser à l'individu dans sa globalité, avec son expérience personnelle, ses sentiments, son imaginaire, ses sens» d'autre part. Pour ce faire, le Pays s'appuie sur les potentiels naturels, culturels et humains du territoire et entend les utiliser pour mettre en scène les richesses du territoire grâce à la méthode de l'interprétation du patrimoine. Une méthode qui «incite le visiteur à partager avec son entourage des moments plaisants; c'est ce qui lui donnera envie d'en parler et il deviendra un vecteur de communication pour le Pays». Sachant que dans le tourisme, 70% du chiffre d'affaires est lié au bouche à oreille.

Nina Polnikoff, de l'agence d'Est en Ouest, a été choisie pour accompagner le pays touristique dans ce projet et Daniel Huet, vice-président du Pays touristique a été choisi pour être élu référent.

Le Pays touristique de l'Oust à Brocéliande bénéficie du soutien et de l'assistance du Comité départe-



Le Pays touristique de l'Oust à Brocéliande met en place un schéma d'interprétation du pays.

mental de tourisme, du soutien financier du conseil général, du Pays de Ploërmel-Cœur de Bretagne à travers le programme Leader +. Par ailleurs, le Pays touristique de l'Oust à Brocéliande travaille avec l'Institut culturel de Bretagne qui mène une réflexion sur l'identification de «lieux d'histoire de Bretagne» dont le but est de faciliter l'accès du public à une information historique plus détaillée sur des sites identifiés.

Les réunions de présentation à venir

Différentes réunions de présentation du projet sont programmées dans les semaines qui viennent: réunion générale de sensibilisation le 14 mars à 20h à la salle des fêtes de Taupont; en présence des maires des 54 communes du Pays, des professionnels du tourisme, des historiens locaux...; réunions locales à 20h30, par communautés de communes, avec les habitants et tous les élus, maires, conseillers municipaux et conseillers généraux, les 16, 21 et 28 mars puis les 4 et 11 avril.

Première réunion à La Trinité-Porhoët

Tous les habitants du canton de La Trinité-Porhoët sont invités à venir parler du patrimoine qui leur est cher (églises, chapelles, fontaines, lieux sacrés, contes populaires...), le jeudi 16 mars à 20h30 à Mohon (salle de «1000 clubs», près du stade municipal). Les échanges

nourriront le scénario d'interprétation du patrimoine mené par le Pays Touristique de l'Oust à Brocéliande sur les 54 communes du Pays de Ploërmel-Cœur de Bretagne. Pour toute information, s'adresser au Syndicat d'Initiative du Porhoët, tél. 02 97 93 94 34.